



STANDARD

Fiche Technique et Plans (5 pages) « ANGÈLE » par **C**artoun **S**ardines, **T**héâtre.

- **Direction artistique :**
Patrick Ponce / 06.71.92.50.25 / patrick.ponce@wanadoo.fr
 - **Régie générale et plateau :**
Stéphane Gambin / 06.60.60.98.93 / stef.gambin@gmail.com
 - **Régie son :**
Pierre Marcon / 06.09.84.10.09 / marconis@orange.fr
 - **Régie lumière :**
Laurie Fouvet / 06.89.63.57.91 / laurie.fouvet@gmail.com
ou Julien Soulatre / 06.81.98.04.83 / jsoulatre@gmail.com
-

Durée du spectacle : 1h30 sans entracte – gradin de préférence

1) PLATEAU : le spectacle se joue en frontal, il n'y a pas de public sur le plateau.

- Ouverture : 9m au minimum.
- Hauteur : 5m au minimum.
- Profondeur : 8m50 au minimum.
- Sol : plancher noir mat sans tapis de danse.

ATTENTION : Nous sommes dans la nécessité d'effectuer 2 perçages au centre du plateau avec des vis à bois de 4 sur 35 afin de fixer une platine métallique au sol (Voir Plan page 4). Consulter le régisseur plateau, Stéphane Gambin, à ce sujet.
Nous effectuerons au traçage à la craie avant l'installation du décor.

Matériel à fournir par l'organisateur :

- **Uniquement sol noir (Plancher), pas de tapis de danse sauf exception.**
- **Fond de scène en velours noir.**
- **Pendrillonnage en velours noir à l'italienne.**
- **Adhésifs : gaffer noir et scotch tapis de danse noir.**

Matériel fourni par Cartoun Sardines Théâtre (DÉCOR)

- 1 travelling (rails) ovale : Profondeur : 6m50
Ouverture : de 6m50 à 9m suivant le plateau (Travelling standard 8m)
- 1 chariot sur roulettes pour travelling (1m30 x 1m10 ; hauteur 22cm)
- 1 plateforme (1m40 x 1m ; hauteur 80cm) tournante avec une rampe (1m40 x 1m) de chaque côté (disposée au centre du travelling).
Longueur total avec les 2 rampes : 4m20 / profondeur 1m / hauteur 80cm.

2) LUMIÈRE : ATTENTION :

Notre équipe arrivera le jour de la représentation (Pour une représentation en soirée), un pré-montage lumière, par vos soins, sera indispensable.

Si ce pré-montage lumière n'est pas possible, prévoir l'arrivée de notre équipe technique (3 personnes) la veille à 14h.

Nous ferons un plan adapté à chaque lieu en intégrant au maximum le matériel du théâtre

Matériels lumière à fournir par l'organisateur :

Nous fournirons 4 changeurs de couleur (3 pour PC 2Kw et 1 pour PC 5Kw)

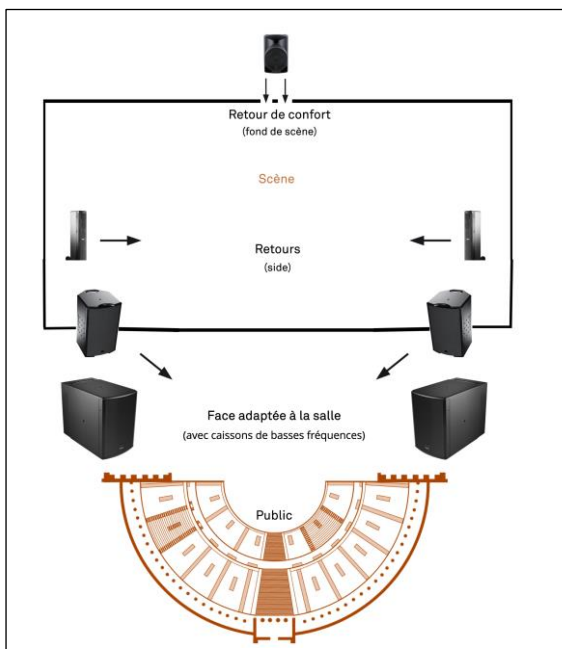
- 1 Fresnel 5Kw avec une cassette porte-filtre de 400mm pour équiper le changeur de couleur n° 50 fourni par nos soins. (Cf. le plan de feux)
- 2 Découpe 2,5Kw Robert Juliat 713 SX2 (lampe 2500w) cassette porte-filtre 215x215mm **ou** PC 2,5Kw Robert Juliat 329H (lampe 2500w) cassette porte-filtre 245x245mm. Notre changeur de couleur, n°53, peut être adapté sur ces 2 types de projecteur (Cf. le plan de feux)
- 2 PC 2Kw ADB C201 **ou** PC 2Kw Robert Juliat 329H avec une cassette porte-filtre de 245x245mm pour équiper les changeurs de couleur n° 51 et 52 (Cf. le plan de feux)
- 36 PAR 64 (lampe CP61)
- 4 PAR 64 (lampe CP62)
- 6 PC 2Kw (8 au total en comptant les 2 PC pour nos changeurs de couleur)
- 8 découpes 1Kw 25°- 50° type RJ 613SX
- 7 découpes 1Kw 15°- 35° type RJ 614SX
- 1 découpe 2Kw 25°- 50° type RJ 714SX
- 2 arrivées dmx et direct 16A sur les perches des changeurs de couleur

Gélatines

- LEE 202 x 10 PAR 64
- LEE 281 x 14 PAR 64
- LEE 707 x 4 PAR 64
- Rosco 132 x 6 PC 2Kw

3) SON : la régie SON doit se trouver en salle, centrée à la scène.

Matériel SON à fournir par l'organisateur :



Les systèmes de sonorisations reçoivent le même signal stéréo.

Nous fournissons en régie 2 sorties stéréo symétriques + 1 sortie sommée mono.

Prévoir 1 multi paires.

4) PLANNING ET PERSONNEL :

Après le spectacle, 1 personne devra se rendre disponible pour le démontage du décor.

Le jour de la représentation pour un spectacle à 20h30,

Uniquement si pré-montage lumière :

3 régisseurs (plateau, lumière et son).

1^{er} service (9h - 12h30) : déchargement, montage du décor et du son et réglages lumière.

2^{ème} service (14h - 18h) : balance son, conduite lumière et raccords techniques.

3^{ème} service (19h - 23h) : clean plateau, représentation, démontage et chargement.

Pour une représentation à 20h30, si pas de pré-montage lumière :

La veille de la représentation : 2 régisseurs (plateau, lumière).

1^{er} service (14h – 18h) : déchargement, montage du décor et montage lumière.

Le jour du spectacle : 3 régisseurs (plateau, lumière et son).

1er service (9h - 12h30) : montage du son et réglages lumière.

2ème service (14h - 18h) : balance son, conduite lumière et raccords techniques.

3ème service (19h - 23h) : clean plateau, représentation, démontage et chargement.

Pour une représentation en après-midi (entre 14h et 16h), uniquement si pré-montage lumière :

La veille de la représentation : 3 régisseurs (plateau, lumière et son).

1er service (14h – 19h) : déchargement, montage du décor et du son et réglages lumière.

Le jour du spectacle : 3 régisseurs (plateau, lumière et son).

1er service (9h - 13h) : balance son, conduite lumière et raccords techniques.

2ème service (14h - 18h) : clean plateau, représentation, démontage et chargement.

Si pas de pré-montage, prévoir notre arrivée la veille du spectacle à 9h.

5) ACCÈS ET STATIONNEMENT : 1 Camionnette de style IVECO Daily 14m3

6) LOGES : pour 6 personnes, avec miroir, portant et serviettes de toilette.

Attention : un fer et une table à repasser seront nécessaires.

7) CATERING : pour 9 personnes à partir de 15h.

Attention, 1 personne est allergique au Gluten, Oignon, Ail et 1 personne aux aubergines. MERCI.

Fruits frais et secs, biscuits, chocolat, pain, fromage et charcuterie.

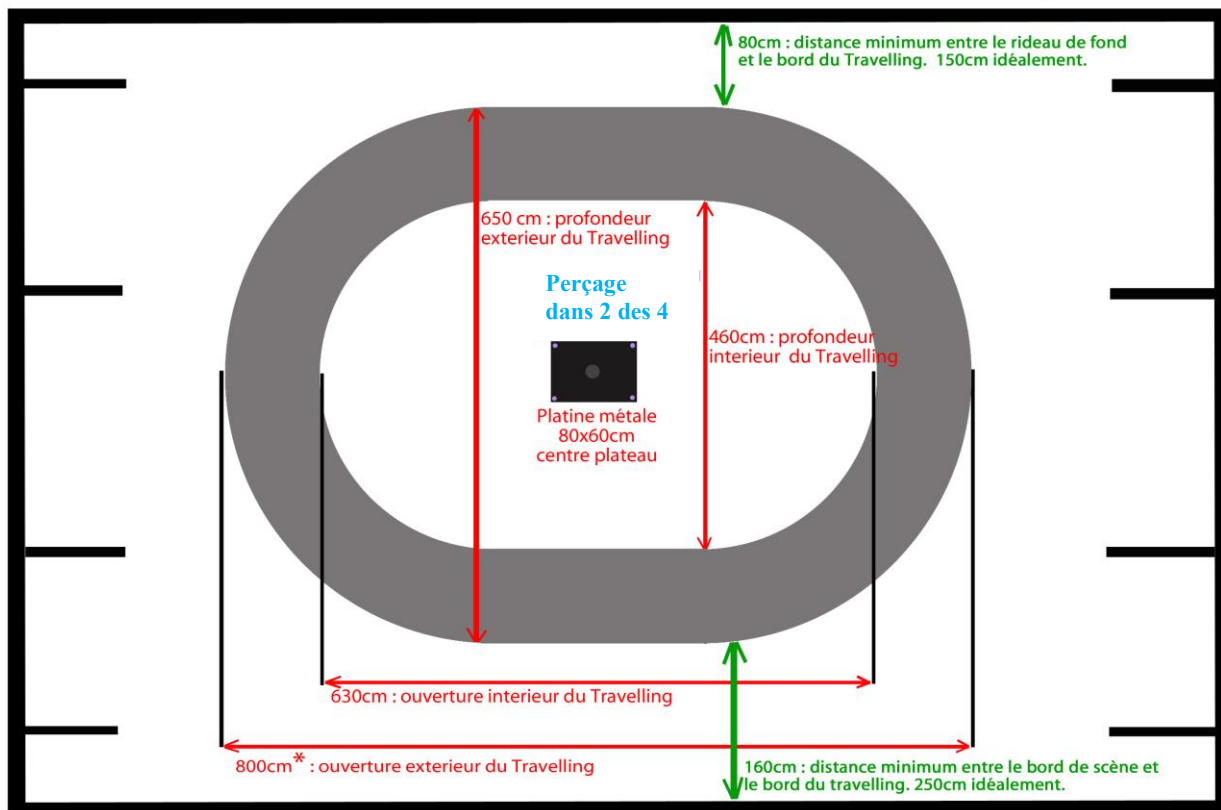
Eau, thé, café, jus de fruits, coca.

Eau minérale dès le début de l'installation en bouteille de 50cl de préférence.

9) PLANS SCÉNOGRAPHIE

SCÉNOGRAPHIE «ANGÈLE» et POINTS DE PERÇAGE AU SOL SUR PLANCHER

Cartoun Sardines Théâtre «Angèle»
Mise à jour le 02/09/2018



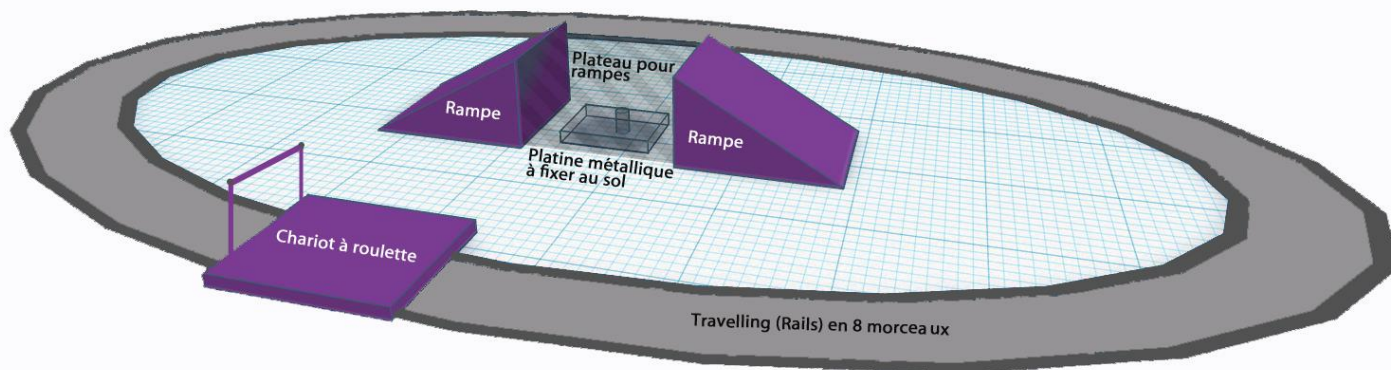
PLAN SUR UN PLATEAU DE 14m x 11m

* 800cm étant l'ouverture standard du Travelling.

Ouverture modifiable allant de 650cm à 900cm suivant l'ouverture du plateau.

SCÉNOGRAPHIE «ANGÈLE» 3D

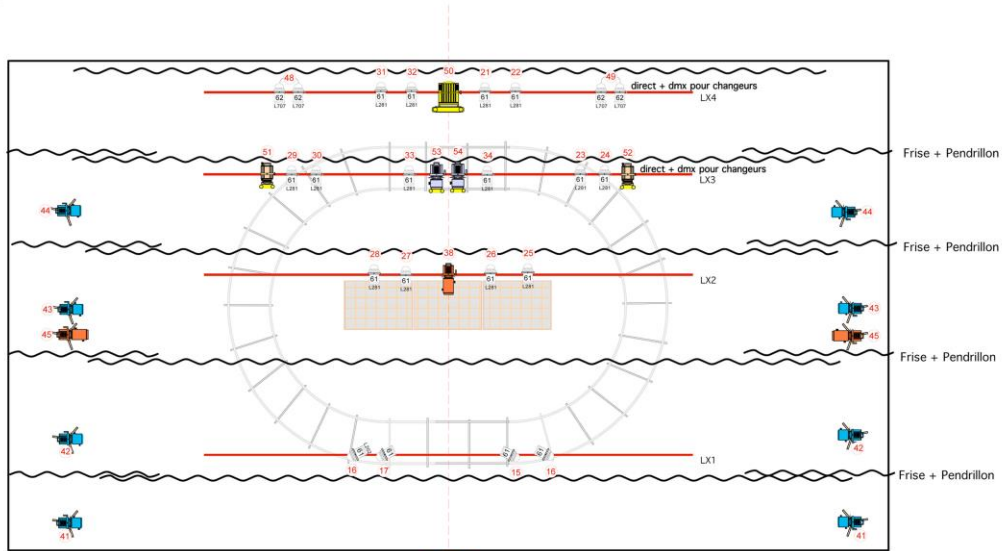
Cartoun Sardines Théâtre «Angèle»
Mise à jour le 02/09/2018



10) PLAN DE FEU STANDARD

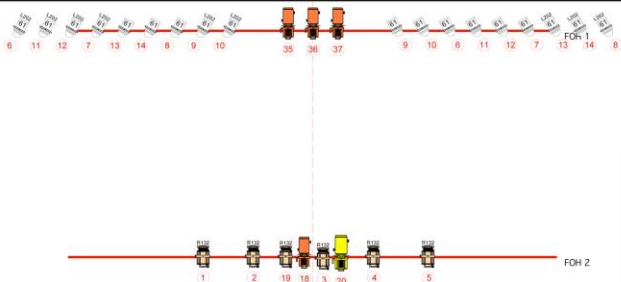
Nous effectuerons un plan de feu adapté à votre salle.

Cartoun Sardines Théâtre
Plan décor & lumière "Angèle"
26/09/2018



Légende

	PAR 64 CP61	36
	PAR 64 CP62	4
	PC 2KW	8
	DEC 614SX	7
	DEC 613SX	8
	DEC 714SX	1
	DEC 713 SX2	2
	Fresnel 5KW	1
	Pied h=1m	10
Matériel compagnie		
	Changeur Diaphora	4
	Changeur Whisper	1



Filtres

Color	Size	Count
L202	PAR64	10
L281	PAR64	14
L707	PAR64	4
R132	Format PC 2KW	6

